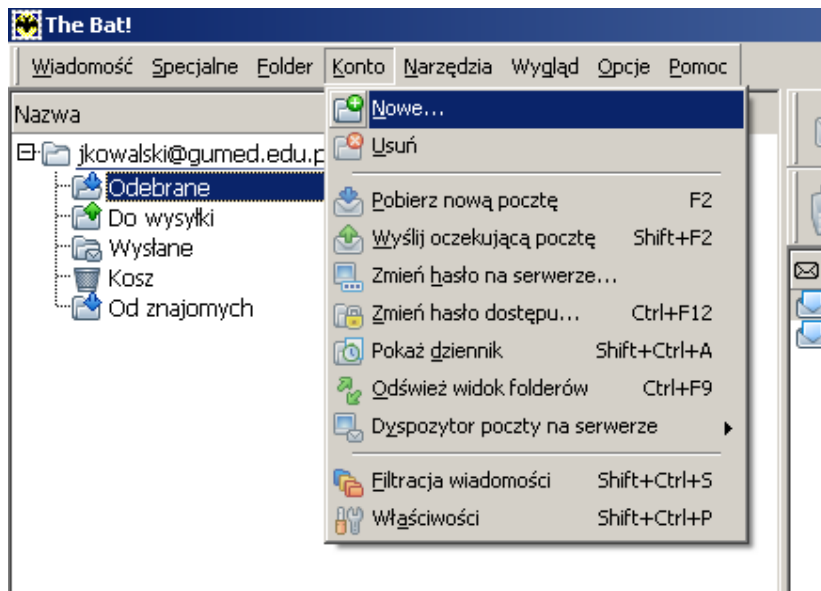


Konfigurację pokażemy na przykładzie fikcyjnego konta na serwerze poczta.gumed.edu.pl

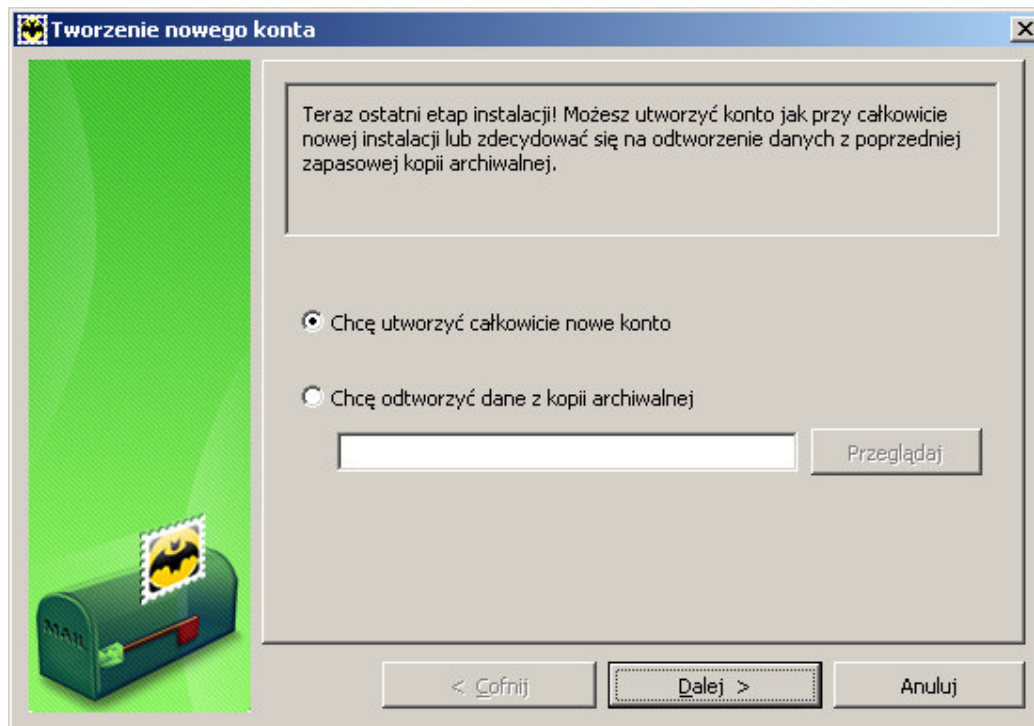
Właściciel konta: **Jan Kowalski**

Nazwa konta: **jkowalski**

Przy pierwszym uruchomieniu programu powinien zostać uruchomiony kreator **Tworzenie nowego konta**, jeśli tak się nie stało lub dodawane jest kolejne konto należy wybrać w menu głównym: **Konto -> Nowe**



W kolejnym kroku należy wybrać utworzenie nowego konta.



W następnym oknie należy podać nazwę identyfikującą konto.

Tworzenie nowego konta

Podaj nazwę użytkownika i katalog macierzysty. Upewnij się, czy nie jest on używany przez kogoś innego. Jeśli w podanym katalogu są pliki konfiguracyjne, to pobrane z nich dane zostaną użyte jako domyślne w dalszej konfiguracji.

Nazwa konta:  
jkowalski@gumed.edu.pl

Katalog macierzysty:  
<domyślny>

Wskaż Wyczyść

< Cofnij Dalej > Anuluj

W kolejnym oknie trzeba uzupełnić dwa pola, pierwsze identyfikujące właściciela konta, najczęściej jest to imię, nazwisko lub pseudonim.

Tworzenie nowego konta

Wpisz tekst, który ma być wyświetlany w polu "Od" (From) w nagłówkach poczty.

Pełna nazwa użytkownika (np. Ewa Nowak):  
Jan Kowalski

Adres e-mail:  
jkowalski@gumed.edu.pl

Organizacja:  
GUMed

< Cofnij Dalej > Anuluj

W kolejnym kroku należy wypełnić pole **Serwer do odbioru poczty** i **Serwer SMTP do wysyłki poczty** – **poczta.gumed.edu.pl**, oraz zaznaczyć pole **Serwer SMTP wymaga uwierzytelnienia**.

Tworzenie nowego konta

Podaj adresy serwerów pocztowych - powinieneś je otrzymać od administratora lub właściciela. Serwer SMTP jest używany przy wysyłaniu poczty, a serwer POP3 lub IMAP - przy odbiorze.

Protokół używany podczas dostępu do serwera:

- POP3 - Post Office Protocol v3
- IMAP4 - Internet Message Access Protocol v4
- MAPI - Microsoft Exchange Server

Serwer do odbioru poczty (np. mail.domena.pl)

poczta.gumed.edu.pl

Serwer SMTP do wysyłki poczty (np. smtp.domena.pl)

poczta.gumed.edu.pl

Serwer SMTP wymaga uwierzytelnienia:

< Cofnij    Dalej >    Anuluj

Następnie należy sprawdzić czy w polu **Użytkownik** widoczny jest Twój login. W kontaktach poczty GUMed login jest to człon adresu e-mail znajdujący się przez znakiem „@”

Tworzenie nowego konta

Podaj dane dla logowania na to konto POP3. Wybrawszy APOP jako metodę logowania, trzeba być pewnym że serwer POP3 ją obsługuje. Pozostawienie pustego pola na hasło powoduje, że komputer zażąda go przy próbie połączenia.

Użytkownik: jkowalski

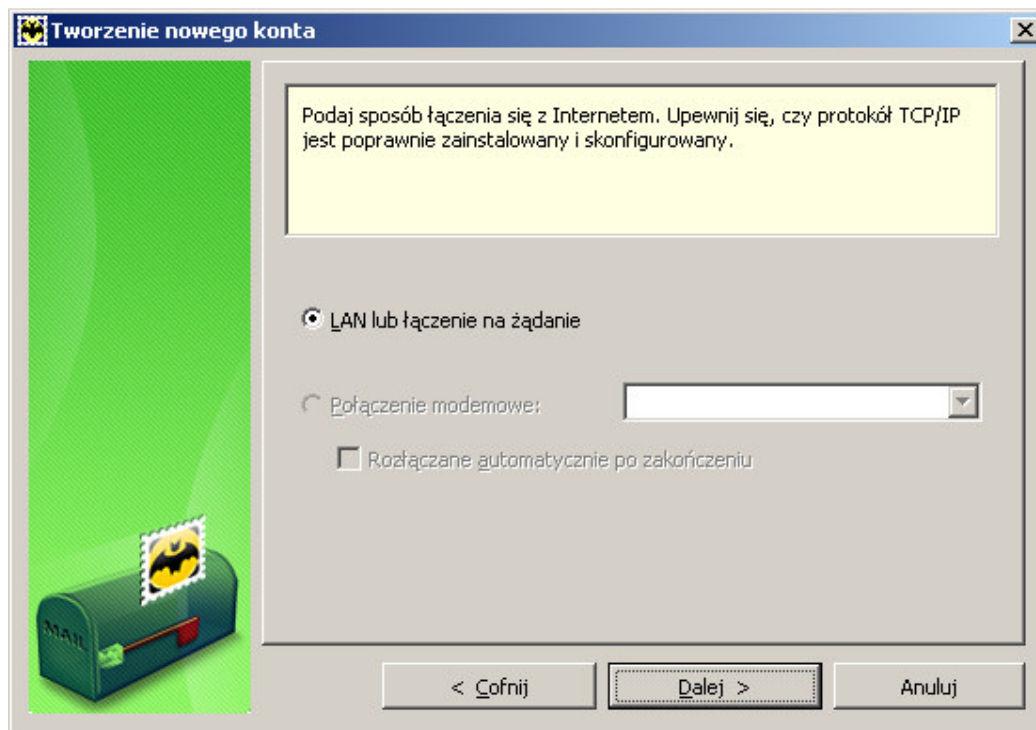
Hasło:

Zostawiaj kopie wiadomości na serwerze

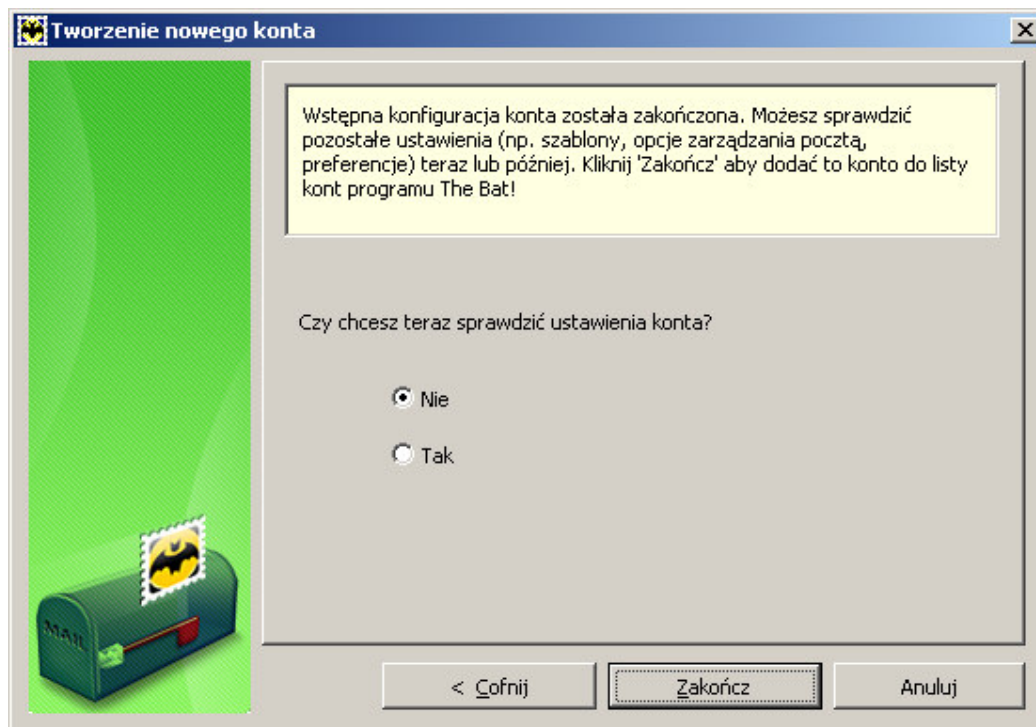
Uwierzytelniane logowanie (APOP)

< Cofnij    Dalej >    Anuluj

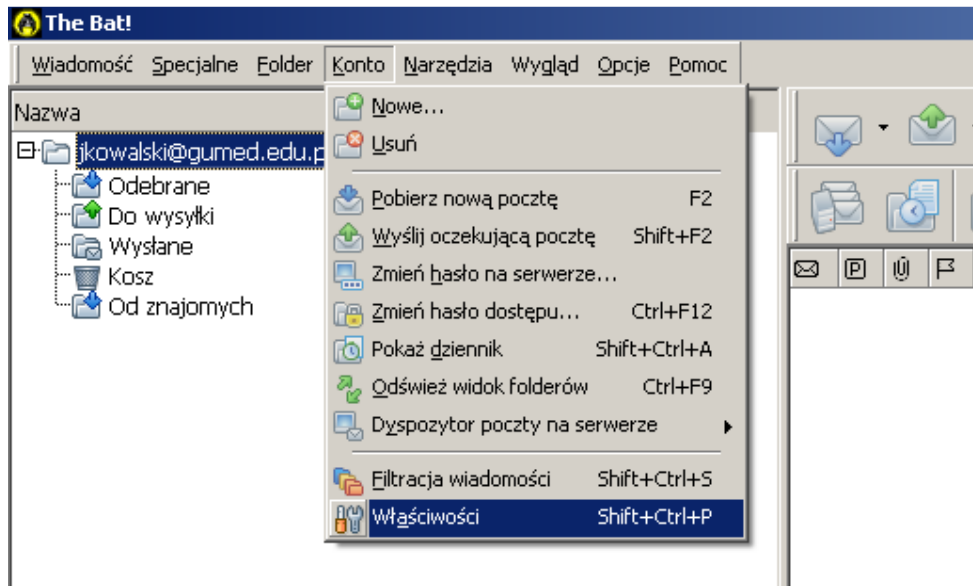
W następnym kroku należy skonfigurować w jaki sposób komputer jest połączony z Internetem. W większości przypadków poniższe ustawienie będzie poprawne.



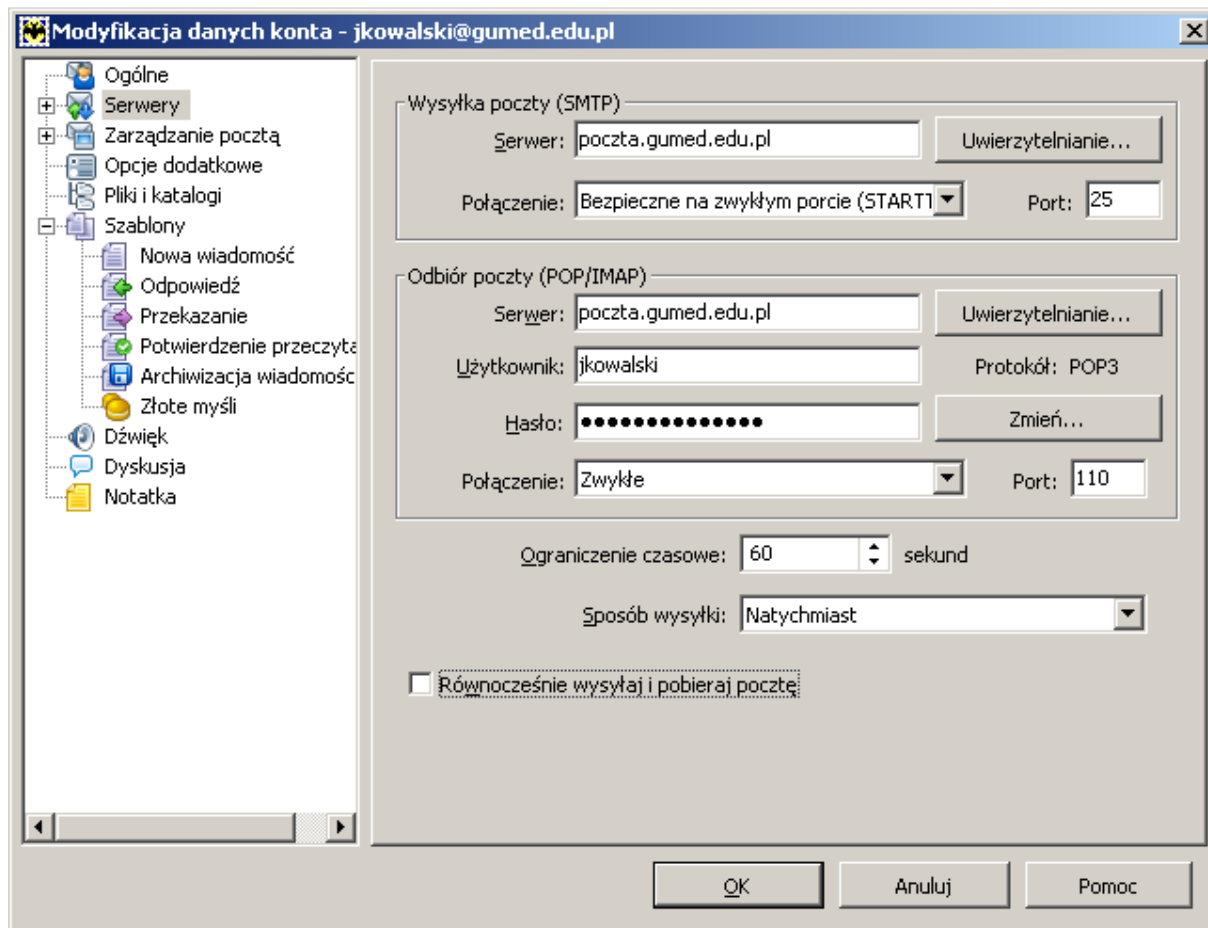
Wstępna konfiguracja została zakończona. Należy wybrać pole **Nie** w odpowiedzi na pytanie „Czy chcesz teraz sprawdzić ustawienia konta?” gdyż niezbędna jest jeszcze jedna zmiana w domyślnej konfiguracji.

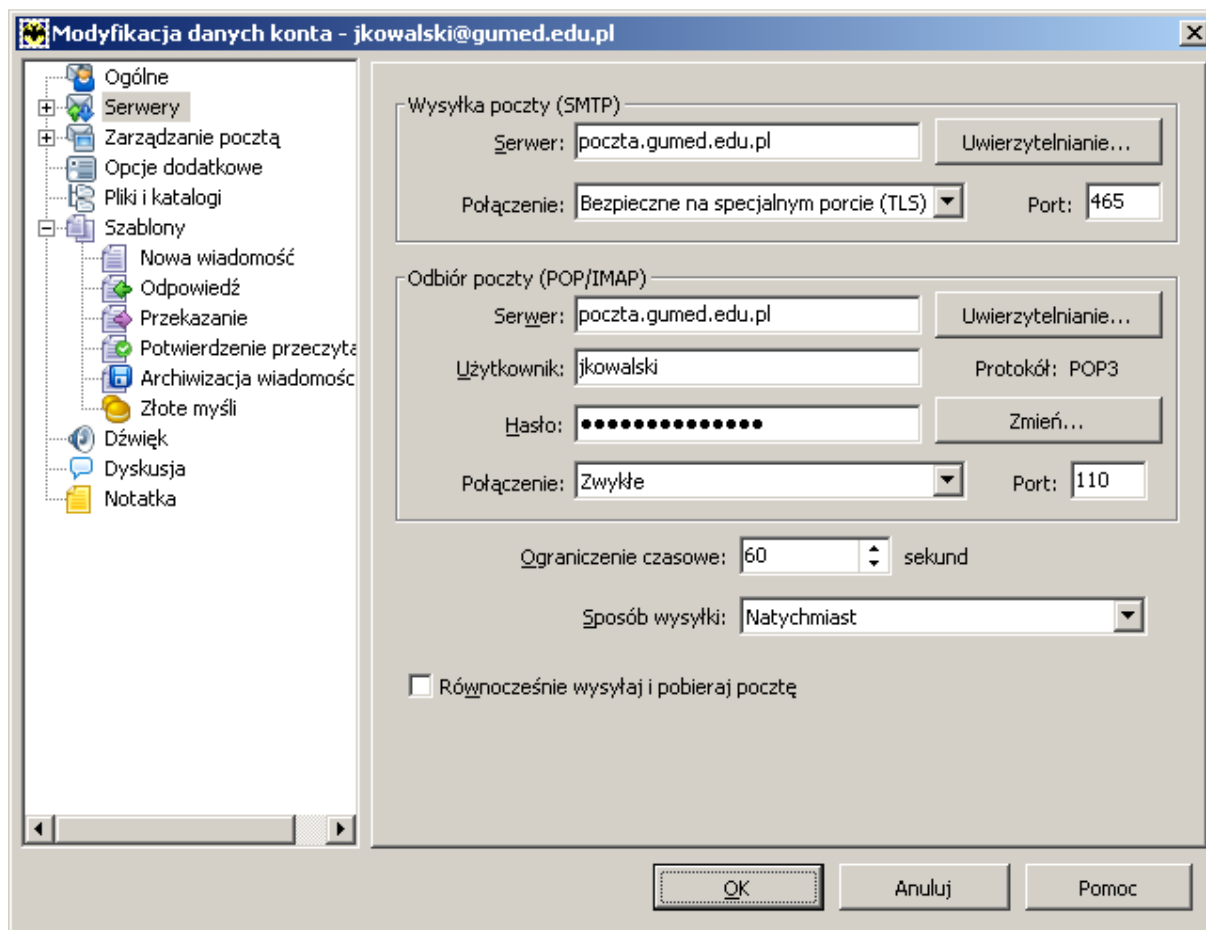


By tego dokonać należy wybrać stworzone konto i wybrać z menu głównego **Konto -> Właściwości**



W kolejnym oknie w opcjach **Wysyłki poczty (SMTP)** należy wybrać **Połączenie: Bezpieczne na zwykłym porcie (STARTTLS)** lub **Bezpieczne na specjalnym porcie (TLS)**. Obydwa typy połączeń są poprawne - kolejne dwa rysunki przedstawiają możliwe warianty.





Po kliknięciu OK, konfigurację można uznać za ostatecznie zakończoną. Można rozpocząć normalne użytkowanie programu klienckiego.